

Alppirusujen vaivoja

Kristian Theqvist



Tämä esitys ei kata kaikkia alppirusujen vaivoja vaan ainoastaan niitä, joista olen tehnyt havaintoja omassa tai muissa puutarhoissa.

Varpulude (*Stephanitis oberti*) ja alppiruusunlode (*Stephanitis rhododendri*)

Varpulude (*Stephanitis oberti*) ja alppiruusunlode (*Stephanitis rhododendri*) ovat verkkoluteita, joiden tuhojälki näkyy lehtien yläpinnoilla keltaisina pisteinä tai laajemmin jopa laikkuina. Kesäkuussa luteet löytää vanhojen vaurioituneiden lehtien alta pieninä rykelminä, myöhemmin kesällä ne siirtyvät syömään uusia tuoreita lehtiä. Varpulude on yleinen maassamme. Alppiruusunludetta voidaan tavata satunnaisesti tuontitaimien mukana.

Torjunta: Nuoret luteet voi pyyhkäistä sormella, aikuiset luteet suihkauttamalla 3% mäntysuopaliuosta lehtien alapinnoille. Toisto 2 viikon kuluttua.



Varpuluteita / Kuvat: Kristian Theqvist



Varpuluteiden syömäjälkiä

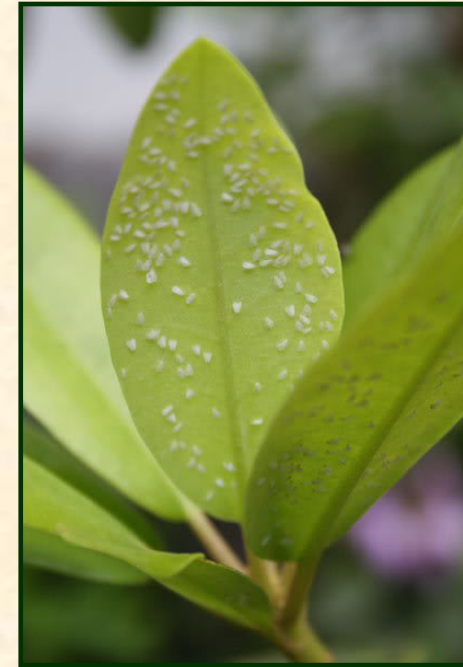
Alppiruusunjauhiainen (*Dialeurodes chittendeni*)

Alppiruusunjauhiainen (*Dialeurodes chittendeni*) on valkosiipinen hyönteinen, jonka tuhojälki näkyy lehden yläpintojen "likastumisena". Tuholainen voi tehdä koko alppiruusun todella ruman näköiseksi, ellei torjuntaan ryhdy ajoissa. Jauhiainen on yleinen monilla alppiruusulajikkeilla.

Torjunta: Helpoiten torjuminen tapahtuu kesäkuussa, kun jauhiaiset ovat vielä pieniä valkoisia pisteitä uusien lehtien alapinnoilla.

Myöhemmin kesällä alppiruususta voi lehahtaa valkoinen pilvi, ellei jauhiaisia ole tapettu ajoissa.

Suihkauta 3% mäntysuopaliuosta lehtien alapinnoille. Toisto 2 viikon kuluttua.



Alppiruusunjauhiaisia
Kuva: Henrika Arle

Alppiruusunjauhiaisten jäljet
'Roseum Elegans' lehdillä
Kuva: Kristian Theqvist

Uurrekorvakärsäkäs (*Otiorhynchus sulcatus*) ja tukkimiehentäi (*Hylobius abietis*)

Uurrekorvakärsäkäs (*Otiorhynchus sulcatus*) on alppirusujen pahimpia tuholaisia. Kärsäkäs nakertaa lehden reunoihin epäsäännöllisiä koloja. Toukat syövät juuria, heikentävät pensaan kuntoa ja se voi johtaa jopa pensaan tuhoon.

Tukkimiehentäi (*Hylobius abietis*) tekee useiden havaintojen perusteella vastaavanlaista syöntijälkeä alppirusujen lehdille. Juurituhoista ei ole havaintoa.

Torjunta: Ravistamalla kärsäkkäät yöllä vaalealle vaatteelle. Tehokkaampi keino on sukkulamatojen käyttö (nematodes).

Tukkimiehentäin esiintymistä voi vähentää poistamalla kaadettujen havupuiden kannoista kaarnat.



Uurrekorvakärsäkäs
Kuva: Kristian Theqvist



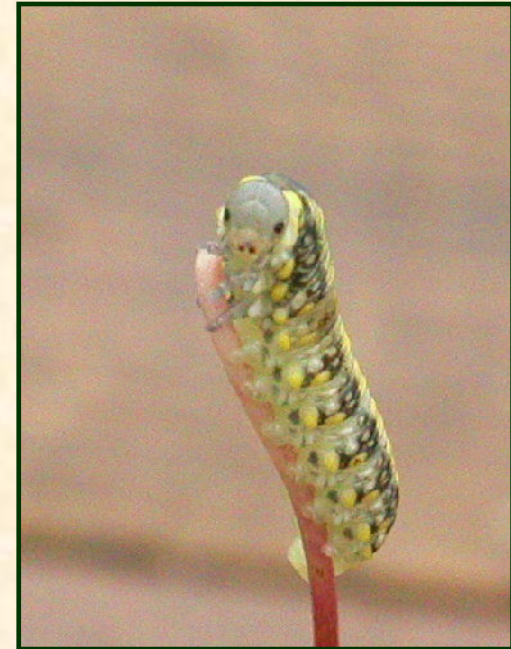
Tukkimiehentäi
Kuva: Kristian Theqvist

Perhosten, mittareiden ja pistiäisten toukat



Monien perhosten ja mittareiden toukat syövät satunnaisesti alppiruusujen lehtiä. Tuhot ovat useimmiten pieniä ja eikä torjunta ole yleensä tarpeen. Pienille taimille tuho voi olla laajamittaisempaa.

Torjunta: Poimi toukka pois lehdeltä ja vie se kauemmaksi alppiruusuista. 😊



Kaskas *Graphocephala coccinea* – Bud Blast sienitauti

Kaskas *Graphocephala coccinea* levittää sienitautia (*Pycnostipanus azalea*), mikä tappaa alppirusujen ja atsaleojen nuppuja. Tätä ei ole tavattu Suomessa ja sienitartuntaiset nuput ovat todennäköisemmin talven pakkasten tappamia ja jokin muu sieni on tullut kuolleeseen nuppuun.

Peter Cox: "Tästä ei ole koskaan tullut sellaista vakavaa ongelmaa, mitä ennustettiin viime vuosisadan alkupuolella. Vain rajoitettu määrä lajeja ja niiden lajikkeita ovat alttiita ja esiintymät ovat yleisempiä kosteissa ilmastoissa."

Torjunta: Poimi pois tartunnan saaneet nuput ja polta ne, ja jos tarpeen, leikkaa ja polta oksat, joilla on kuolleita nuppuja.



Graphocephala coccinea

Kuva: Bruce Marlin



Bud Blast? (Kew Gardens)

Kuva: Kristian Theqvist

Alppiruusunjauhiaisen ja varpuluteen tai alppiruusunluteen tuhot lajikkeille 2006 – 2008

Selitykset	
	jäi tutkimatta
-	ei ole yhtään
x	vähän
xx	paljon
xxx	runsaasti

Laji, lajike tai risteymä	Alppiruusunjauhiainen		Alppiruusunlute tai varpulude		Laji, lajike tai risteymä	Alppiruusunjauhiainen		Alppiruusunlute tai varpulude	
	2006	2008	2006	2008		2006	2008	2006	2008
'Alfred'	x	xxx	x	x	'King's Ride'		-		-
'Azurro'	x	xxx	-	xx	'Kristian's Pink'	-	xx	x	x
'Brigitte'		-		xx	'Kullervo'		-		-
'Calsap'		xx		-	'Marcel Menard'	x	xx	x	-
'Capistrano'	x	xxx	x	-	'Marketta'	-	xx	x	x
'Catawbiense Boursault'	xx	xxx	-	-	'Matterhorn'		x		-
'Catawbiense Grandiflorum'	x	xxx	xxx	xxx	'Mauritz'		-		-
'Corinna'	-	x	x	-	'Mist Maiden'		-		-
'Crete'		-		-	'Mrs T.H.Lowinsky'		xxx		x
'Cunningham's White'	-	xxx	x	xx	'Nova Zembla'	xxx	xxx	-	-
'Diadem'		x		x	'P.M.A. Tigerstedt'	x	x	xx	x
'Dietrich'		xx		-	'Pearce's American Beauty'		xxx		-
'Edelweiß'		-		-	'Pekka'	-	xx	xxx	xx
'Eino'	x	x	-	-	'Pink Parasol'		-		-
'Elsie', <i>dichroanthum</i> hybrid OP		-		x	'Pohjolan Tytär'		-		xxx
'Elviira'		-		-	'Polaris'		x		x
'Emanuela'		-		xx	'Purpureum Grandiflorum'	x	xxx	-	-
'Falling Snow'	-	-	xx	x	'Rasputin'	xx	-	-	-
'Fantastica'	-	-	x	x	'Rodrigo'		-		x
'Goldprinz'		xx		xx	'Raisa'		x		-
'Gomer Waterer'	x	xx	-	-	'Roseum Elegans'	x	xxx	-	x
'Gradito'		-		x	'Rossellini'		x		-
'Graffito'		xxx		xx	'Scarlet Wonder'	-	-	x	xx
'Graf Lennart'		x		-	'Schneewolke'		-		x
'Great Dane'		-		-	'Simona'	x	xxx	-	-
'Haaga'	x	xx	x	x	'Silver Lady'		-		-
'Helgoland'	-	-	x	xx	'Skookum'		xx		xx
'Helsinki University'	x	xxx	-	x	'Sneezy'		-		-
'Humbolt'	-	xx	xx	xxx	'Sonatine'		-		-
'Hydon Velvet'		-		-	'St. Michel'		-		-
'Ingrid Mehlquist'		-		-	'Venla'		-		-
'Junifee'	x	x	x	-	'Vieno'		x		-
'Kaino'		-		x	'Yaku Angel'		-		-
'Kalinka'		x		-					

Alppiruusunjauhiaisen ja varpuluteen tai alppiruusunluteen tuhot lajeille 2006 – 2008

Selitykset	
	jäi tutkimatta
-	ei ole yhtään
x	vähän
xx	paljon
xxx	runsaasti

Laji, lajike tai risteymä	Alppiruusunjauhiainen		Alppiruusunlute tai varpulude		Laji, lajike tai risteymä	Alppiruusunjauhiainen		Alppiruusunlute tai varpulude	
	2006	2008	2006	2008		2006	2008	2006	2008
<i>adenogynum</i>		-		-	<i>lacteam</i>		-		-
<i>adenosum</i>		-		-	<i>longesquamatum</i>		-		-
<i>aganniphum</i>		-		-	<i>macrophyllum</i>	-	xx	x	-
<i>alutaceum</i> var. <i>russotinctum</i>		-		-	<i>nigroglandulosum</i>		-		-
<i>anwehense</i>	-	-	x	-	<i>orbiculare</i> ssp. <i>cardiobasis</i>		-		-
<i>aureum</i>		-		-	<i>oreodoxa</i> var. <i>fargesii</i>		-		-
<i>balfourianum</i>		-		-	<i>oreodoxa</i> var. <i>fargesii</i>		-		-
<i>brachycarpum</i>		-		-	<i>prattii</i>		-		-
<i>brachycarpum</i> var. <i>fauriei</i>		-		-	<i>principis</i>		-		-
<i>brachycarpum</i> var. <i>roseum</i> dwarf		-		-	<i>pronum</i>		-		-
<i>brachycarpum</i> var. <i>tigerstedtii</i>	-	-	x	x	<i>proteoides</i>		-		-
<i>bureavii</i>		-		-	<i>recurvodes</i>		-		-
<i>bureavioides</i>		-		-	<i>rufum</i>		-		-
<i>calophytum</i>		-		-	<i>sanguineum</i> var. <i>didymum</i>		-		-
<i>campanulatum</i>		-		-	<i>sinogrande</i>		-		-
<i>catawbiense</i>		x		-	<i>semnoides</i>		-		-
<i>clementinae</i>		-		-	<i>smimowii</i>		-		-
<i>degronianum</i> ssp. <i>heptamerum</i> var.		-		-	<i>sphaeroblastum</i>		-		-
<i>degronianum</i> ssp. <i>heptamerum</i> x		-		-	<i>taliense</i>		-		-
<i>degronianum</i> ssp. <i>yakushmanum</i>		-		-	<i>temenium</i> var. <i>gilvum</i>		-		-
<i>dichroanthum</i> 'Böhmen'		-		-	<i>traillianum</i>		-		-
<i>elegantulum</i>		-		-	<i>tsariense</i>		-		-
<i>faberi</i>		-		-	<i>vernicosum</i>	-	-	x	-
<i>fortunei</i>		-		-	<i>wardii</i>		-		-
<i>insigne</i>		-		-	<i>watsonii</i>		-		-

18.7.2006	Kaikkien vanhojen hyönteisten viottamien lehtien poisto ja poltto
20.7.2006	Lehtien alapintojen suihkutuspöly (2-3%)
6.8.2006	Tarkistuksessa vain muutamia aikuisia varpuluteita ja alppiruusunjauhiaisia
6.8.2006	Mäntysuopäkkäilytoisto (2-3%)

Alppiruusunjauhiaisen ja varpuluteen tai alppiruusunluteen tuhot lajeille ja lajikkeille 2006 – 2008

1. Rhodolajeilla on hämmästyttävän vähän tuholaisia. Vain kolmella lajilla oli havaittavissa vähän hyönteisiä. Nämä lajit olivat *catawbiense*, *macrophyllum* ja *brachycarpum* ssp. *tigerstedtii*.
2. Rhodolajikkeista jotkin olivat jauhiaisen suosiossa, toiset taas luteiden, ja valitettavasti löytyy myös lajikkeita, mitkä kelpaavat sekä jauhiaiselle että luteelle. Onneksi löytyy myös suuri joukko lajikkeita, mitkä eivät kelpaa tuholaisille. Lehden karvapeite, indumentum ja tomentum, on hyvä suoja tuhohyönteisiä vastaan.
3. Alppiruusunjauhiasen erityisessä suosiossa ovat mm. seuraavat lajikkeet: 'Alfred', 'Azurro', 'Capistrano', 'Catawbiense Boursault', 'Catawbiense Grandiflorum', 'Cunningham's White', 'Helsinki University', 'Nova Zembla', ja 'Roseum Elegans'.
4. Alppiruusunluteen tai varpuluteen erityisessä suosiossa ovat mm. lajikkeet: 'Catawbiense Grandiflorum', 'Humbolt' ja 'Pohjolan Tytär'.
5. Seuraavilla lajeilla on paljon tai runsaasti sekä jauhiaista että ludetta: 'Azurro', 'Catawbiense Grandiflorum', 'Cunningham's White', 'Humbolt' ja 'Pekka'.
6. Kuten havaitaan, runsaasti myydyt 'Catawbiense Grandiflorum' ja 'Cunningham's White' ovat myös tuholaisten suosiossa ja siten pitävät yllä tuholaipopulaatiota, mistä naapuritkin saavat riesan alppiruusuilleen.

Puolukanpöhö (*Exobasidium vaccinii*),
alppiruusunpöhö (*E. rhododendri*) ja
atsaleanpöhö (*E. japonicum*)

Puolukoissa tapaa silloin tällöin sienitautia (*Exobasidium vaccinii*), mikä näkyy paksuna muhkurana puolukan lehdessä. Olen havainnut taudin tarttuvan satunnaisesti mm. japanilaisiin atsaleoihin ja lepidootteihin, esim. ruostealppiruusuun (*R. ferrugineum*). Kyseessä voi toki olla myös tuontitaimien mukana tullut muu *Exobasidium* sieni. Sienitauti on ollut helppo pitää kurissa ja sitä näkee harvoin, ei edes joka vuosi.

Torjunta: Poista ja polta pahkurat ennen kuin ne alkavat levittää itiöitä.



Exobasidium sienitauti ja *R. ferrugineum*

Kuva: Kristian Theqvist



Exobasidium sienitauti 'Agris' lepidootilla

Kuva: Kristian Theqvist

Kuusensuopursuruoste (*Chrysomyxa ledi*)

Kuusensuopursuruoste (*Chrysomyxa ledi*) on ruostesieni, jonka isäntäkasvina vuorottelevat suopursu ja metsäkuusi. Vauriot suopursulle ovat vähäiset, mutta kuusen uudet neulaset kuolevat aiheuttaen kasvutappioita. Ruoste suosii sateisia kesäiä.

Torjunta: Torjuntatoimiin ei yleensä ole tarvetta.



Kuusensuopursuruostetta kuusen neulasilla
Kuva: Kristian Theqvist



Kuusensuopursuruostetta suopursulla
Kuva: Kristian Theqvist



Kuusensuopursuruosteen itiöpesäkkeitä
Kuva: Kristian Theqvist

Atsaleanhärmä, Powdery Mildew (*Oidium* sp.)

Joidenkin atsalealajikkeiden lehdille loppukesästä kasvavaa härmää ei esiintynyt Suomessa vielä vuosituhannen alkupuolella. Muutamassa vuodessa se on vallannut monet atsaleapuutarhat. Härmästä ei ole lehtensä varistaville atsaleoille merkittävää haittaa, mutta rumalta se näyttää. Parina viime vuonna härmän määrä on selkeästi vähentynyt ja on ollut vain satunnaista.

Torjunta: Torjuntatoimiin ei yleensä ole tarvetta. Suihkutus härmän torjuntaan tarkoitetuilla kemikaaleilla.

Valitse atsalealajikkeet, joihin härmä ei tartu.



Atsaleanhärmää 'Jack A. Sand' atsalean lehdillä.
Kuva: Kristian Theqvist

Muita mahdollisia vaivoja

- Juurimätä ja lakastumistaudit
 - yleisin aiheuttaja *Phytophthora*. Tammen äkkikuolema *Phytophthora ramorum*!
 - juuristo ruskettuu, maan rajassa kuoren alus tumman punaruskea
 - saattaa esiintyä myös meillä, jos kasvualusta on liian tiivis ja märkä ja sisältää liian vähän orgaanista ainesta
- Versokuolema
 - monia aiheuttajia
 - yksittäisten versojen kuolema tai kasvi lakastuu osittain
 - alkaa yleensä mekaanisesta vioituksesta
 - leikkaa kuolleet osat pois ja polta, desinfioi työvälineet
- Hiiret ja myyrät kylmälavoissa
- Linnut pikkutaimille.
 - mustarastaat voivat tehdä merkittävää tuhoa
 - verkot taimilaatikoiden päälle
- Hirvieläimet, jänikset ja rusakot, jotka "latvovat" etenkin atsaleoita.